



cometa



**EEN MODEL
VOOR HET MAKEN VAN
BESCHRIJVINGEN OP COLLECTIENIVEAU**

DAVID COPPOOLSE, BART DE NIL, HENK VANSTAPPEN



COMETA. EEN MODEL VOOR HET MAKEN VAN BESCHRIJVINGEN OP COLLECTIENIVEAU

DAVID COPPOOLSE, BART DE NIL, HENK VANSTAPPEN



PACKED

Expertisecentrum Digitaal Erfgoed



VOORWOORD

Naar aanleiding van de problematiek rond de ontsluiting van het eigen collectieregister voerde de Vlaamse Erfgoedbibliotheek eind 2009 gesprekken met de VVBAD, Archiefbank Vlaanderen en FARO. Uit dit overleg kwam naar voren dat er behoefte was om de huidige praktijk van het inventariseren van collecties op deelcollectieniveau beter af te stemmen binnen de cultureel-erfgoedsector in Vlaanderen. Dit zou kunnen gebeuren door bestaande expertise bij enkele organisaties te consolideren en te delen met andere spelers (zoals de erfgoedcellen) in het kader van hun opdracht rond omgevingsanalyse en het in kaart brengen van het werkveld. Al snel werd duidelijk dat een kader voor het verzamelen en ter beschikking stellen van collectiebeschrijvingen in Vlaanderen wenselijk was.

Het creëren van dat kader bleek te passen in het Prisma-traject, een uitgebreide veld- en toekomstanalyse van het cultureel-erfgoedveld in Vlaanderen. Het traject heeft onder meer als doelstelling nieuwe expertise en methoden te ontwikkelen en te introduceren. FARO nam in maart 2010 het initiatief om binnen Prisma de werkgroep Collecties op te starten. Deze werkgroep was samengesteld uit vertegenwoordigers van de diverse subsectoren.

Doelstelling van de groep was om tot afstemming komen rond de aanpak, methoden en modellen bij het inventariseren van collecties op (deel)collectieniveau. Daarvoor werden de bestaande praktijk in Vlaanderen en enkele internationale standaarden onderzocht. Een technische subwerkgroep, met vertegenwoordigers van FARO, PACKED en de Vlaamse Erfgoedbibliotheek, heeft vervolgens op basis van die informatie een gezamenlijk model voor Vlaanderen uitgewerkt. Dit 'Cometa'-model (een samentrekking van 'collecties en metadata') moet dienen als vertrekpunt voor kwaliteitsvolle, uitwisselbare basisbeschrijvingen van collecties op collectieniveau.

Via deze handzame brochure willen FARO, PACKED en de Vlaamse Erfgoedbibliotheek Cometa voorstellen aan de sector. Ze dient als een eerste, laagdrempelige kennismaking met het beschrijven van collecties volgens het Cometamodel. Maar deze brochure staat niet op zichzelf. Ze is een hulpmiddel in een bredere campagne om collectiebeschrijvingen, uitgevoerd op een gestandaardiseerde manier, bredere ingang te doen vinden in de erfgoedsector. Daarbij willen we *alle* soorten organisaties en zowel de professional als de amateur aanspreken. Uitgebreidere informatie en praktische tools worden verspreid via een online dossier dat te vinden is op www.cometamodel.be. Via workshops en studiemomenten willen we bijkomende hulp bieden bij de toepassing van Cometa. Op deze manier hopen we dat het model snel zijn nut zal bewijzen bij het beheer en de ontsluiting van erfgoedcollecties in Vlaanderen.

INLEIDING

Hoe beschrijf je een collectie? Vaak wordt gewoon een inventaris gemaakt van alle stukken in de collectie. Maar dat is niet altijd onmiddellijk haalbaar en zelfs niet altijd voldoende. Individuele stukken beschrijven kost veel tijd. En in een catalogus zie je door de collectiestukken vaak de collecties niet meer. Hoe zorg je voor een goed *globaal* overzicht van wat er in huis is?

Je kunt die problemen ondervangen door je collecties *op collectieniveau* te beschrijven. Zo'n collectiebeschrijving biedt informatie over een collectie als geheel, in plaats van over afzonderlijke items. Een dergelijke beschrijving bevat een korte omschrijving van de collectie, de materiaaltypes die ze bevat, trefwoorden over de inhoud, notities over de herkomst, het collectiebeleid, de bewaarplaats en allerhande andere informatie die nuttig kan zijn voor gebruikers of beheerders van de collectie.

Met deze brochure helpen we je bij het maken van collectiebeschrijvingen. We doen dat op een praktische manier en aan de hand van het Cometamodel. Dat is een model dat voor en door cultureel-erfgoedinstellingen werd ontwikkeld om iedereen in Vlaanderen die een collectiebeschrijving wil maken, snel op weg te helpen. Zo hoeft niemand het wiel opnieuw uit te vinden én werken we allemaal op (ongeveer) dezelfde manier.

UITGANGSPUNTEN

Bij het opstellen van het Cometamodel gingen we uit van het volgende:

- ▶ **Efficiëntie.** Een flink aantal elementen van een collectiebeschrijving is bruikbaar in verschillende situaties (voor ontsluiting, voor beheerstaken, voor beleidsontwikkeling, door andere organisaties) en zou daarom een vorming moeten worden beschreven om hergebruik en uitwisseling mogelijk te maken en zo dubbel werk te voorkomen.
- ▶ **Standaardisering.** Uitwisseling moet mogelijk zijn via bestaande (internationale) standaarden, toch tenminste voor een kern van de dataset.
- ▶ **Brede toepasbaarheid.** Organisaties moeten de mogelijkheid hebben om een collectiebeschrijving uit te breiden om in hun eigen behoeften te voorzien.

We richten ons met het Cometamodel op cultureel-erfgoedcollecties die bewaard worden in musea en archieven, maar ook in bibliotheken, in documentatiecentra en bij lokale erfgoedverenigingen zoals heemkundige kringen.

IN DEZE BROCHURE



De hoofdvragen waarop we een antwoord geven in deze brochure zijn:

- ▶ Waarom zou je op collectieniveau beschrijven?
- ▶ Wat is een (deel)collectie?
- ▶ Wat is het Cometamodel?
- ▶ Hoe begin je aan het beschrijven van (deel)collecties?

Om deze brochure overzichtelijk en beknopt te houden, hebben we ons beperkt tot de belangrijkste punten. Meer informatie over het beschrijven op collectieniveau en het Cometamodel geven we via een online dossier op www.cometamodel.be. Daar vind je naast een overzichtelijke beschrijving van de elementen van het model ook de nodige sjablonen waarmee je meteen aan de slag kunt.

*foto: Collectie langspeelplaten, Bibliotheca Wasiana vzw – Sint-Niklaas
© Vlaamse Erfgoedbibliotheek – Fotografie: Stefan Tavernier*



WAAROM BESCHRIJVEN OP COLLECTIENIVEAU?

Een beschrijving op collectieniveau is soms de enige ‘ingang’ op een collectie, bijvoorbeeld bij een archiefbestand dat nog niet verder werd ontsloten. In zo’n geval is de collectiebeschrijving de enige manier om te laten weten dat de collectie bestaat en wat er zich (ongeveer) in de collectie bevindt.

Vaak zijn er catalogi die het mogelijk maken om beschrijvingen van afzonderlijke items in een collectie te vinden. In zo’n geval dient een collectiebeschrijving als een bijkomende ingang. Waarom dan eigenlijk nog een collectiebeschrijving maken? Omdat collectiebeschrijvingen zowel de beherende instellingen als de gebruikers van de collecties een aantal belangrijke voordelen bieden op het vlak van beheer, vindbaarheid, het geven van context en de uitwisseling van informatie.

COLLECTIEBEHEER EN -BELEID

Collectiebeschrijvingen zijn nuttig om het beheer van collecties te helpen sturen en uit te voeren:

- ▶ Om het beginnen is het simpelweg een manier om te **weten wat er in huis is**, zonder te worden overwelddigd door een grote hoeveelheid afzonderlijke collectiestukken. Het verband (of juist het gebrek daaraan) tussen onderdelen van de collectie als geheel wordt met deelcollectiebeschrijvingen beter zichtbaar. Misschien wordt ook duidelijk dat er geen heldere opdeling in deelcollecties is, waar die eigenlijk wel zou moeten worden doorgevoerd.
- ▶ Door deelcollecties te identificeren, kan voor onderdelen van de collectie een **specifiek beleid** worden uitgewerkt, bijvoorbeeld op het gebied van conservering, ontsluiting of digitalisering.
- ▶ Ook kunnen **prioriteiten** worden gesteld tussen collecties onderling. Sterke punten en zwaktes in de verzamelingen komen aan het licht en kunnen zo beter worden gevaloriseerd of ondervangen. Het wordt duidelijker welke deelcollecties interessant of belangrijk zijn voor een instelling. Het collectiebeleid voor acquisitie (of afstoting) kan hierop worden ingesteld.
- ▶ Mogelijkheden voor **samenwerking** worden gemakkelijker zichtbaar als instellingen hun deelcollecties beschrijven. Overlap, lacunes en zwaartepunten worden duidelijk en op basis hiervan kunnen onderlinge af-

spraken rond collectiebeleid of andere soorten van samenwerking worden gemaakt. Door de collecties van een groep organisaties of van een bepaald type in kaart te brengen, wordt het mogelijk een beleid te ontwikkelen dat dat van de individuele instellingen overstijgt, wat kan leiden tot een efficiëntere inzet van middelen.

► Organisaties die geen eigen collectie beheren maar een **overkoepelende werking** ontplooiën, kunnen hun voordeel doen met collectiebeschrijvingen. Die kunnen hen helpen hun werkingsgebied op een overzichtelijke manier in kaart te brengen en er een gepast beleid rond te ontwikkelen.

VINDBAARHEID

Collectiebeschrijvingen maken het mogelijk om op een overzichtelijke manier te weten te komen wat een bewaarinstelling in huis heeft:

► In sommige gevallen, als de objecten in een collectie nog niet (online) zijn beschreven, kan dit zelfs de **enige manier** zijn om iets te weten te komen over een collectie.

► Een gebruiker kan op zoek gaan naar een instelling die een bepaald type collecties in huis heeft en zich daar speciaal op richt (één topografische kaart maakt immers nog geen kaartenkabinet). Of hij kan **ontdekken** dat een instelling een atypische, maar voor zijn doeleinden interessante collectie herbergt (bijvoorbeeld een taxidermische collectie in een bibliotheek).

► Dat wordt nog gemakkelijker als de collectiebeschrijvingen van verschillende instellingen worden samengebracht in een **collectieregister**.

IN DE PRAKTIJK

1

De Openbare Bibliotheek en de Heemkring van Mollendrecht besluiten om nauw te gaan samenwerken rond hun collecties over lokale geschiedenis. Door hun collecties te beschrijven volgens het Cometamodel, worden de overlap en de lacunes tussen de verzamelingen snel duidelijk en kunnen gemakkelijk afspraken worden gemaakt over de taakverdeling bij de verdere uitbouw van de collecties.

2

De cultuurbeleidscoördinator wil weten welke collecties zich in Merelgem bevinden, in verband met de bouw van een gedeeld erfgoeddepot. Om de collecties bij het stadsarchief, de musea, de bibliotheek en het historisch documentatiecentrum in kaart te brengen, gebruikt ze het Cometamodel. Omdat de meeste gegevens herbruikbaar zijn, zijn ze bovendien van nut voor de erfgoedcel bij het opstellen van een nieuw beleidsplan.

3

Enkele afdelingen van een genealogische vereniging doen een inventariserend onderzoek naar collecties bidprentjes. Doordat elke afdeling het Cometamodel gebruikt, kunnen de gegevens worden samengebracht in één online databank voor Vlaanderen. Daar worden ze door dankbare genealogen nog jarenlang geraadpleegd.

CONTEXTUALISERING

Een collectiebeschrijving maakt duidelijk wat de aard is van een groep collectiestukken, waarom een groep items is opgenomen in de totale collectie van een instelling, wat de objecten bindt, wat hun herkomst is en wat de connectie is met andere (deel)collecties:

- ▶ Een collectiebeschrijving kan de **samenhang**, het **belang** of de **relevantie** van een groep objecten duidelijk maken waar dat uit de afzonderlijke objectbeschrijvingen niet meteen zou blijken.
- ▶ Collectiebeschrijvingen maken het mogelijk om voor een in de catalogus gevonden item de collectie-informatie of **andere stukken uit dezelfde collectie** te tonen.
- ▶ Door **relaties** te leggen tussen (deel)collecties kunnen de collecties en hun objecten nog verder worden gecontextualiseerd. Zulke relaties kunnen bestaan uit een **hiërarchische verwantschap** (een collectie is een onderdeel van een grotere (moeder)collectie), een **gedeelde herkomst** (bijvoorbeeld een bibliotheek en een archief opgebouwd door dezelfde persoon) of **inhoudelijke overeenkomsten** (weergegeven door het toekennen van overeenkomstige trefwoorden). Op die manier worden niet alleen de verzamelde objecten in een groter verband geplaatst, maar ook de collecties zelf. Dat kan weer leiden tot nieuwe inzichten.

UITWISSELBAARHEID

Gestandaardiseerde collectiebeschrijvingen bevorderen de uitwisselbaarheid en het hergebruik van de verzamelde gegevens:

- ▶ Een instelling die consistente beschrijvingen maakt van haar collecties zorgt ervoor dat die beschrijvingen **herbruikbaar** zijn voor allerlei aspecten van beheer en ontsluiting. Een vast formaat bevordert bovendien de leesbaarheid (en dus het gebruik) van de beschrijvingen.
- ▶ Als meerdere instellingen een **gemeenschappelijk model** volgen, kunnen beschrijvingen nog breder worden hergebruikt en zelfs op een eenvoudige manier worden samengebracht tot één dataset (bijvoorbeeld voor ontsluiting in een collectieregister).

4

Voor onderzoekers kan de herkomst en de inhoud van een boekenverzameling van groot belang zijn. De universiteitsbibliotheek maakt daarom bij elke schenking of overname van een bibliotheekcollectie een collectiebeschrijving. De catalogusrecords van de boeken worden daaraan gekoppeld. Zo kan elke bibliotheek van herkomst worden gereconstrueerd als virtuele collectie.

5

De Vereniging voor Streekgeschiedenis heeft uitgebreide Cometa-beschrijvingen van haar vele deelcollecties gemaakt en die online gepubliceerd. De schepen van cultuur is onder de indruk van de rijkdom van de collectie en steunt een voorstel voor een projectsubsidie voor de restauratie van enkele waardevolle stukken.

WAT IS EEN COLLECTIE?

De meest algemene omschrijving van een collectie is 'een verzameling'. Voorbeelden uit de erfgoedsector zijn bibliotheekcollecties, museumcollecties of archieven. Maar het kan ook gaan om de catalogi van deze collecties, om digitale archieven of beeldbanken, om collecties van teksten, beelden en geluiden, om dataverzamelingen, enzovoort.

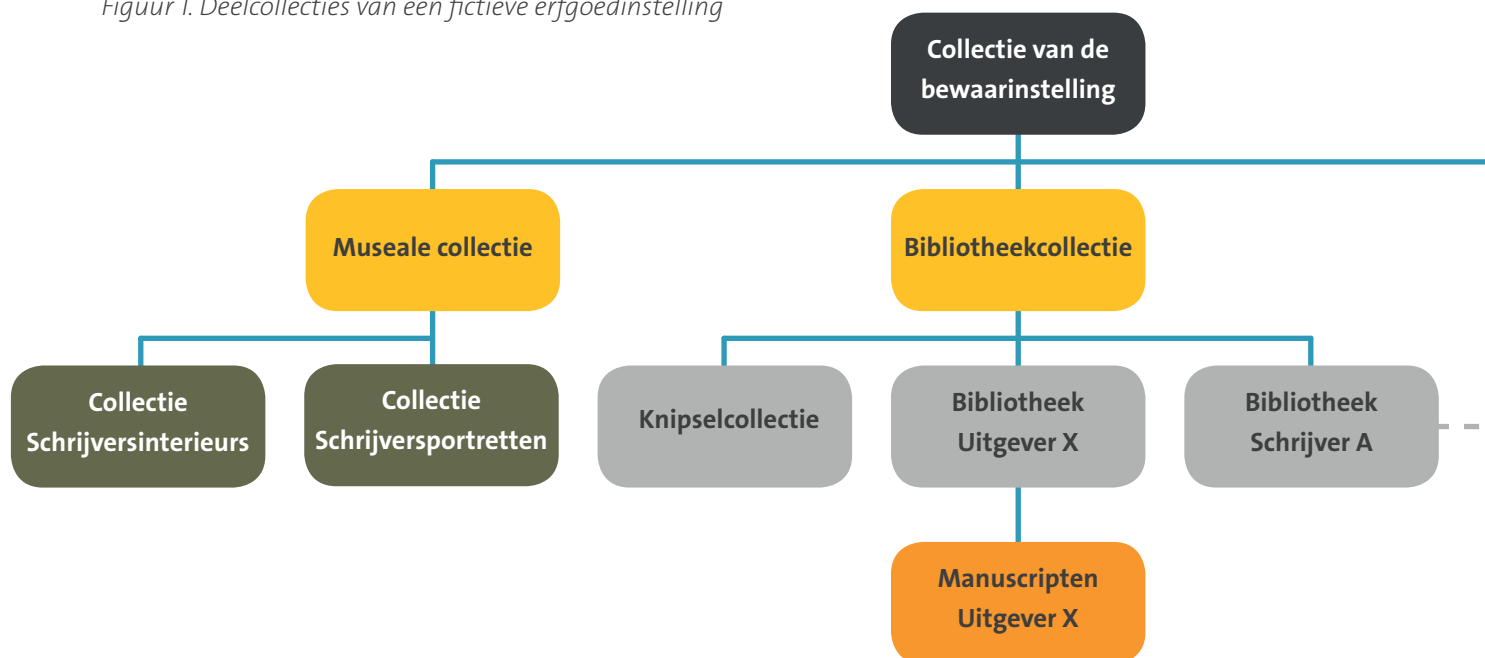
KENMERKEN

- ▶ Een collectie is een **gestructureerd geheel**, dus geen toevallige groep van objecten of data.
- ▶ Er moet een **aanwijsbaar verband** bestaan tussen items in een collectie. De relatie tussen de objecten kan onder meer zijn gebaseerd op een thema, de herkomst, het type objecten of de materiaalsoort. Soms is de bindende factor simpelweg de persoon of organisatie die het materiaal bijeen heeft gebracht. Dat is eigenlijk altijd zo bij een archief.
- ▶ De items in een collecties hoeven zich niet op één **locatie** te bevinden. Ze mogen over meerdere bewaarplaatsen verdeeld zijn.
- ▶ Het komt steeds meer voor dat een collectie zowel fysieke als digitale items bevat. Dit noemen we **hybride collecties**. Een collectie kan ook digitale of analoge kopieën bevatten die als vervanging of surrogaat dienen voor de fysieke items in die collectie. Bijvoorbeeld de microfilms van een negentiende-eeuwse krantencollectie, waarvan de papieren exemplaren te fragiel zijn om ter inzage te geven.

ONDERVERDELING

- ▶ Collecties kunnen worden onderverdeeld in kleinere onderdelen, of **deelcollecties**. Een deelcollectie kan op haar beurt opnieuw in deelcollecties worden verdeeld.
- ▶ De onderverdeling in deelcollecties is altijd **hiërarchisch**: een (moeder)collectie bevat mogelijk deelcollecties, die elk weer de moedercollectie van andere deelcollecties kunnen zijn.
- ▶ Soms worden deelcollecties met een zelfde herkomstgeschiedenis binnen verschillende moedercollecties (of zelfs instellingen) bewaard. We spreken dan van **gerelateerde collecties**. In figuur 1 zijn de bibliotheek en het archiefbestand van Schrijver A gerelateerde collecties. Beide zijn samengebracht door dezelfde persoon. We spreken *niet* van gerelateerde collecties als er enkel een materiële of thematische overeenkomst is tussen deelcollecties, zoals bij de collecties Schrijversportretten en Schrijversinterieurs in het voorbeeld.

Figuur 1. Deelcollecties van een fictieve erfgoedinstelling



IN DE PRAKTIJK

1

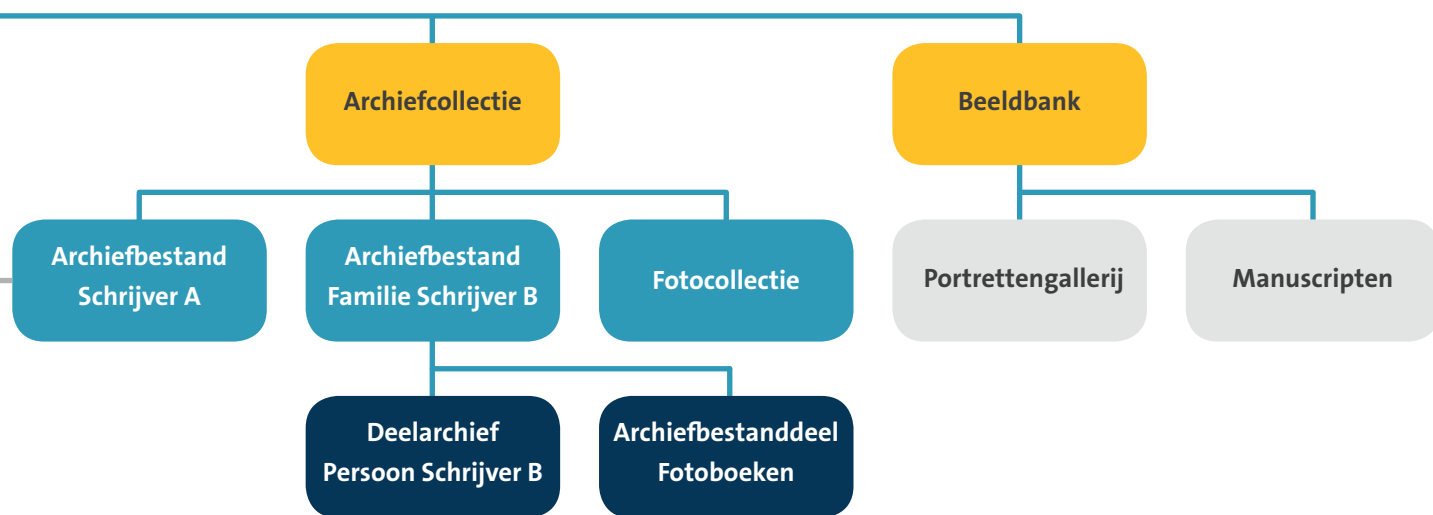
De collectie van een **museum** kan bestaan uit deelcollecties van textiel, keramiek en munten en penningen. De muntencollectie kan bestaan uit deelcollecties volgens periode (Griekse, Romeinse, Germaanse en zeventiende-eeuwse munten) en die van de penningen volgens de kunstenaars die ze ontwierpen of de productiemethodes die werden gebruikt.

2

De collectie van een **archief**instelling bestaat uit door archiefvormers (een persoon, een groep personen of een organisatie) bijeengebrachte archiefbestanden, die we in deze context als deelcollecties kunnen beschouwen. De herkomst van het materiaal is hier de bindende factor. Als een archief volgens de internationale archiefstandaard ISAD(G) wordt beschreven, is de bestandsbeschrijving een vorm van deelcollectiebeschrijving.



foto: Dossiers, Bibliotheca Wasiana vzw – Sint-Niklaas
© Vlaamse Erfgoedbibliotheek – Fotografie: Stefan Tavernier



3

De bewaarcollectie in een **bibliotheek** moet fysiek of via een kenmerk in de catalogus te onderscheiden zijn van de algemene bibliotheekcollectie. Als een bibliotheekinstelling bewaarcollecties van elders heeft opgenomen (de bibliotheek van een beroemde schrijver of een voormalige abdij), zullen die als deelcollecties worden aangemerkt. Een selectie uit de catalogus op basis van een trefwoord is zeker géén deelcollectie.

WAT IS COMETA?

Cometa staat voor 'collectiemetadata', gegevens over collecties. Het is een model voor het maken van gestructureerde beschrijvingen van erfgoed op het niveau van de collectie. Binnen het model kan het woord 'collectie' ook verwijzen naar een deelcollectie of een archiefbestand.

Cometa is geen technische standaard maar een hulpmiddel om beschrijvingen op collectieniveau te maken die volledig, consistent, uitwisselbaar en uitbreidbaar zijn.

DOELSTELLINGEN

- ▶ Cometa is een **staalkaart** van elementen die mogelijk interessant zijn om op te nemen in collectiebeschrijvingen. Cometa helpt hier voorkomen dat erfgoedspelers het wiel moeten heruitvinden .
- ▶ Cometa is een **gemeenschappelijk model** voor het creëren van collectiebeschrijvingen met gestandaardiseerde elementen. Instellingen die het Cometamodel volgen, kunnen hun gegevens gemakkelijk uitwisselen of delen met andere spelers in de sector die dat ook doen. Hier helpt Cometa te voorkomen dat dezelfde gegevens telkens opnieuw moeten worden verzameld.
- ▶ Cometa is een **hulpmiddel voor het aggregeren van metadata** over collecties. Daarom baseert Cometa zich op de *RSLP Collection Description-standaard*. RSLP-CD werd in het Verenigd Koninkrijk ontwikkeld als uitwisselingsformaat voor archieven, bibliotheken en musea voor het beschrijven op collectieniveau. Wie het Cometamodel volgt, zal de centrale elementen van zijn collectiebeschrijvingen op eenvoudige manier kunnen exporteren in RSLP-CD-formaat. RSLP-CD houdt rekening met het gegeven dat veel archieven bestandsbeschrijvingen maken in de formaten ISAD(G) of EAD, waardoor het mogelijk is deze formaten via een correspondentietabel om te zetten naar RSLP-CD.

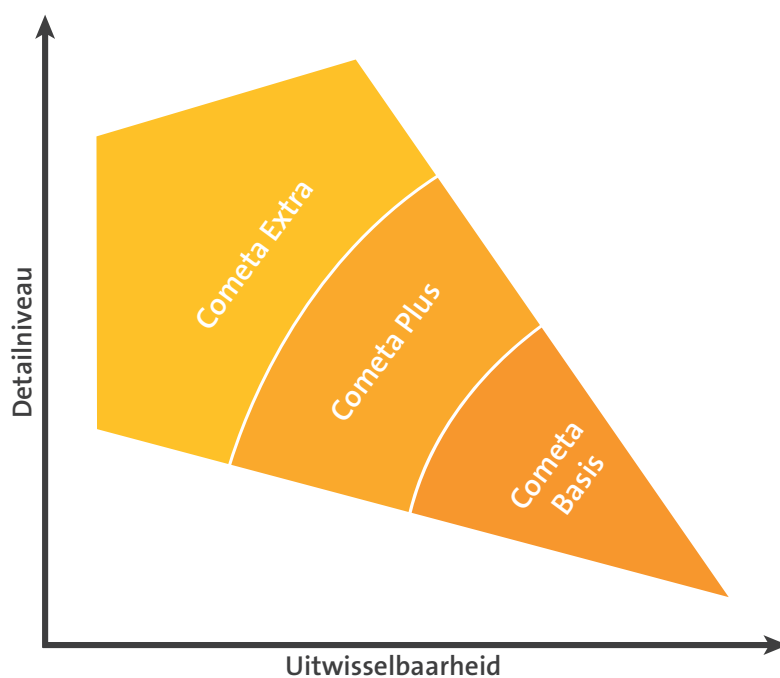
BASIS, PLUS EN EXTRA

Het Cometa-model heeft drie trappen. Bij elke trap worden extra gegevens toegevoegd om de inzetbaarheid van de collectiebeschrijving te verhogen. Hoe specifieker de gegevens, hoe minder uitwisselbaar ze worden.

Cometa Basis is de minimale set gegevens. Dit is informatie die nuttig is bij het publiek ontsluiten van erfgoedcollecties. De gegevens kunnen zeer breed worden uitgewisseld.

Cometa Plus breidt Cometa Basis uit met informatie die relevant is voor het ondersteunen van beheersfuncties en beleidsontwikkeling. Deze gegevens kunnen uitgewisseld worden met andere erfgoedinstellingen die het Cometa-model volgen.

Cometa Extra. Sommige subsectoren of instellingen zullen behoefte hebben aan gegevens die niet in Cometa Plus voorkomen. Cometa Extra is het deel van een beschrijving dat buiten het brede uitwisselingsdoel van Cometa valt. Daarbinnen kan een organisatie, eventueel in samenspraak met andere instellingen die dezelfde gegevens nodig hebben en verzamelen, eigen elementen definiëren.



Figuur 2. De trappen van het Cometa-model

STRUCTUUR

Cometa hanteert de volgende secties bij de opbouw van een collectiebeschrijving:

1. **Algemeen.** Elementen die de collectie algemeen beschrijven.
2. **Agenten.** Gegevens van bij de collectie betrokken partijen.
3. **Relaties.** Samenhang met andere collecties.
4. **Inhoud.** Beschrijving van de collectie via trefwoorden.
5. **Collectiebeleid.** Uitgangspunten bij de verdere ontwikkeling van de collectie.
6. **Ontsluiting.** Detaillering van de registratie- en digitaliseringsgraad.
7. **Rechten.** Gegevens over de intellectuele eigendomsrechten op objecten uit de collectie.
8. **Behoud en beheer.** Conserverings- en conserveringsinformatie.

ELEMENTEN

De onderstaande elementen kunnen voorkomen in een collectiebeschrijving volgens het Cometa-model. Sommige van deze elementen zijn nog verder onderverdeeld in subelementen. De elementen met een asterisk (*) zijn verplicht.

Sectie	Cometa Basis	Cometa Plus
1. Algemeen	Naam* Identificatienummer* Collectietype* Beschrijving Beeerhistoriek (Provenance) Materialen* Taal Verzamelperiode Ouderdom Opmerkingen Locatie*	Naam* Identificatienummer* Collectietype* Beschrijving Beeerhistoriek (Provenance) Materialen* Taal Verzamelperiode Ouderdom Opmerkingen Locatie* Eigendom*
2. Agenten	Eigenaar Beheerder Collectievormer	Eigenaar Beheerder* Collectievormer
3. Relaties	Supercollectie Subcollectie Gerelateerde collectie Gerelateerde publicatie	Supercollectie Subcollectie Gerelateerde collectie Gerelateerde publicatie
4. Inhoud	Concept Object Naam Plaats Periode	Concept Object Naam Plaats Periode
5. Collectiebeleid	Acquisitiestatus	Acquisitiestatus* Onderdeel kerncollectie?* Collectiebeleidsplan?* Samenvatting collectiebeleid
6. Ontsluiting	Registratiesysteem Raadpleegbaarheid fysieke objecten Raadpleegbaarheid digitale objecten	Registratiesysteem* Registratiegraad* Digitaliseringsgraad* Raadpleegbaarheid fysieke objecten* Raadpleegbaarheid digitale objecten
7. Rechten	-	Regime Rechthebbenden
8. Behoud en beheer	-	Passieve conservatie (preserving)* Actieve conservatie & restauratie Digitaal depot

foto: © Heemkunde Vlaanderen ►

UITGEBREIDE DOCUMENTATIE



Een veel gedetailleerdere beschrijving van de elementen van het model kun je downloaden via het online informatiedossier op www.cometamodel.be. Hierin vind je:

- ▶ Voor elk element een **duidelijke omschrijving** van wat ermee wordt bedoeld en welke informatie moet worden opgenomen.
- ▶ Tips voor **bijkomende standaarden** die je kunt gebruiken om elementen uit je beschrijvingen te standaardiseren en uitwisselbaar te maken (bijv. via het gebruik van ISO-richtlijnen of breed geaccepteerde thesauri).
- ▶ Een beschrijving van hoe de elementen van Cometa **corresponderen** met de velden van standaarden als RSLP-CD, EAD en ISAD(G).



HOE BEGIN JE AAN HET BESCHRIJVEN VAN (DEEL)COLLECTIES?

Je bent overtuigd van het nut van beschrijvingen op collectieniveau en je ziet Cometa wel zitten. Maar hoe pak je dat nu aan?

MAAK EEN PLAN

Aan een inventarisatie begin je met een plan. Elke inventarisatie kost tijd en geld. De kans is groot dat je dit moet kunnen verantwoorden, binnen je organisatie of aan een subsidieverstrekker. Maak daarom een **plan van aanpak** waarin je kort en *to-the-point* beschrijft waarom en hoe je de inventarisatie gaat uitvoeren. Ook voor jezelf is het goed om in de loop van het inventariseringstraject eens naar dit plan terug te kijken, om te bepalen of je nog op de juiste weg zit.

- ▶ Bepaal welke **objectieven** voor jouw organisatie belangrijk zijn. Weten wat je doelen zijn zal je in een latere fase helpen de juiste keuzes te maken.
- ▶ Bepaal wie je **doelpubliek** is. Afhankelijk van je doelpubliek zal je bepalen welke gegevens je opneemt en hoe je ze presenteert. Voor een overzicht voor het brede publiek volstaan waarschijnlijk enkele basisvelden. Een onderzoeker op zoek naar bronnenmateriaal heeft misschien nood aan meer gedetailleerde gegevens over de herkomst van de collectie. Een collectiebeheerder wenst ook informatie over de staat van de collectie, het niveau van ontsluiting, de bewaaromstandigheden, enzovoort.
- ▶ Leg vast hoe **gedetailleerd** je beschrijving moet zijn. Het is zinvol beschrijvingen te maken die volledig genoeg zijn om herbruikbaar en uitwisselbaar zijn. De tijd en kennis die je moet investeren in het maken van de beschrijvingen kan zo in de toekomst ook nuttig zijn voor andere projecten en initiatieven. Weeg echter af of het verzamelen van gegevens die je niet direct gaat gebruiken de moeite loont. Als andere partijen de informatie moeten aanleveren, vraag je dan af wat voor hen de meeste moeite is: nu wat extra informatie aanleveren of later nog eens moeten meewerken aan een tweede bevraging. Gaat het om informatie die snel verouderd? Dan kun je het verzamelen ervan beter uitstellen tot je de gegevens echt nodig hebt.

KIES EEN MODEL

Bepaal een hoe je gegevens zal vormgeven in een **gegevensmodel**. Hou hierbij rekening met de uitwisselbaarheid van de verzamelde gegevens:

► Gebruik het **Cometamodel**. Als dit niet helemaal aan je wensen voldoet, kun je besluiten om sommige elementen niet te gebruiken (als ze tenminste niet verplicht zijn binnen het model) en als dat nodig is, kun je er (binnen Cometa Extra) elementen aan toevoegen. Als je elementen toevoegt, probeer deze dan zo veel mogelijk af te stemmen op wat anderen in je (sub)sector doen. Alle actuele informatie over Cometa vind je in het online informatiedossier op www.cometamodel.be. Kijk daar vóór je begint nog eens voor de laatste stand van zaken en bijkomende *tips and tricks*.

► Gebruik **standaardterminologie**. Voor de uitwisselbaarheid van gegevens is het ook belangrijk dat iedereen dezelfde terminologie hanteert. Wanneer de ene organisatie de taal van een collectie aanduidt met 'NL' en de andere met 'DUT', is het achteraf moeilijk om alle Nederlandstalige collectiebeschrijvingen te selecteren. In de beschrijving van de Cometa-elementen (www.cometamodel.be) wordt verwezen naar een aantal gestandaardiseerde lijsten waarin termen en hun precieze betekenis worden vastgelegd.

► **Documenteer** je schema en hoe het wordt gebruikt. Ook een standaard heeft immers een interpretatieruimte. Beschrijf zeker welke elementen je niet gebruikt en welke je hebt toegevoegd. Neem op welke standaardterminologie je gebruikt. Het is ook nuttig om te documenteren waarom je bepaalde keuzes hebt gemaakt.



ZORG VOOR EEN TOEPASSING

Regel de **opslag en terbeschikkingstelling** van je gegevens:

- ▶ Kies een **gestructureerd** formaat. Een tekstverwerker (zoals MS Word of OpenOffice.org Writer) is niet aan te raden: het is erg omslachtig om gegevens uit een tekstdocument te sorteren, te filteren of te exporteren. Handiger is een spreadsheet (zoals MS Excel) waarin je gegevens naar believen kan ordenen of er selecties uit kan maken (filteren). Het is ook vrij eenvoudig gegevens uit een spreadsheet om te zetten in een andere vorm. Een andere mogelijkheid is de collectiebeschrijvingen op te slaan in een database.
- ▶ Zet je gegevens zo mogelijk **online**. Veel gegevens in spreadsheets en MS Access-databases worden gaandeweg vergeten en uiteindelijk door iemand anders opnieuw verzameld. Om collectierecords voor langere tijd levend te houden, is een online toepassing onontbeerlijk. Een systeem dat je hiervoor zou kunnen gebruiken is CollectiveAccess (zie kader).
- ▶ Voor wie je gegevens toegankelijk zijn, zal van de gebruikte toepassing en je doelpubliek afhangen. Beperk indien nodig de **toegangsrechten**. Een online toepassing vraagt waarschijnlijk meerdere beveiligingsniveaus. Wie kan welke gegevens zien? En wie kan wat aanpassen?
- ▶ Probeer je collectierecords te **integreren** met de andere collectiegerelateerde gegevens in je organisatie. Overweeg zeker de mogelijkheid om catalogusrecords of objectbeschrijvingen te koppelen aan de collectie waartoe ze behoren. Dit is bijvoorbeeld mogelijk in CollectiveAccess.

COLLECTIVE ACCESS



CollectiveAccess (www.collectiveaccess.org) is een webtoepassing voor het ontsluiten en beheren van collecties. Deze opensourcesoftware ondersteunt tal van metadastandaarden en wordt steeds populairder in Vlaanderen.

Voor het maken van collectiebeschrijvingen volgens het Cometa-model stelt FARO enkele installatieprofielen voor CollectiveAccess ter beschikking. Meer informatie hierover vind je op www.cometa-model.be.



VERZAMEL DE GEGEVENS

Voer ten slotte de **dataverzameling** uit:

- ▶ Bij het verzamelen van de gegevens ga je **systematisch** te werk. Breng in kaart voor welke collecties of instellingen je de (deel)collecties gaat beschrijven. Het kan handig zijn om ze schematisch weer te geven zoals in figuur 1 op pagina 12. Als je zelf niet goed bekend bent met de collecties, stel je zo'n schema het best op in overleg met de beheerders van de collecties.
- ▶ Gebruik een **formulier**. Voor Cometa kun je standaardformulieren downloaden van www.cometamodel.be die je naar wens met bijkomende gegevens kunt uitbreiden.
- ▶ **Hergebruik bestaande gegevens.** Dikwijls heeft een organisatie al gestructureerde collectiebeschrijvingen beschikbaar. Vooral archiefinstellingen beschikken vaak over een database waarin archieven op fondsniveau zijn beschreven, bijvoorbeeld volgens het ISAD(G) schema. Om hergebruik te vereenvoudigen werden *crosswalks* opgesteld: correspondentielijsten die verklaren hoe Cometa-elementen overeenstemmen met velden van andere standaarden zoals RSLP CD, DC en ISAD(G). Je vindt ze op www.cometamodel.be.
- ▶ **Denk ook aan de toekomst.** Stel je de vraag hoe je gaat verzekeren dat je gegevens actueel blijven. Wie in je organisatie zal hiervoor verantwoordelijk zijn? Gaat het om een kleine set van eigen collecties, dan kun je bijvoorbeeld overwegen een jaarlijkse herziening te doen, in samenwerking met de curatoren en voorafgaand aan de beleidsplanning. Gaat het om externe gegevens die je *up-to-date* wil houden, maak dan vooraf duidelijke afspraken met je partners.
- ▶ Het kan nuttig zijn om per (deel)collectie een **peildatum** op te nemen die aangeeft wanneer een collectierecord het laatst werd geactualiseerd. Op basis van die datum kun je dan later gemakkelijk zien wat de ouderdom is van de gegevens en waar je je op moet richten bij het bijwerken van de gegevens.

VLAAMSE COLLECTIEREGISTERS



Enkele organisaties publiceren al een uitgebreid collectieregister op internet. Je kunt gegevens hieruit overnemen (binnen de gebruiksvoorwaarden). Als je zelf aanvullingen hebt die relevant zijn voor deze registers, mag je altijd contact opnemen met de beheerders.

Archiefbank Vlaanderen

Online databank van private archieven in Vlaanderen (personen, families, privaatrechtelijke instellingen) | Archiefbank Vlaanderen vzw | www.archiefbank.be

Collectiewijzer Erfgoedbibliotheken

Online repertorium van collecties typografisch erfgoed (handschriften, boeken, tijdschriften, kranten, etc.) in uiteenlopende instellingen in Vlaanderen | Vlaamse Erfgoedbibliotheek vzw | collecties.vlaamse-erfgoedbibliotheek.be

Muziekbank Vlaanderen

Online register voor de beschrijving van muziekarchieven en -collecties uit Vlaanderen | Resonant vzw | www.muziekbankvlaanderen.be

WWW.COMETAMODEL.BE



In het online informatiedossier op www.cometamodel.be vind je alles wat je nodig hebt om van start te gaan:

- ▶ Een gedetailleerde en *up-to-date* beschrijving van de **elementen** van het model.
- ▶ **Sjablonen** voor een vragenlijst op basis van het model en voor de verwerking van de gegevens in een spreadsheet.
- ▶ **Links en achtergrondinformatie** rond beschrijven op collectieniveau.
- ▶ Informatie over het gebruik van **CollectiveAccess** bij het maken van collectiebeschrijvingen.
- ▶ Contactgegevens voor als je **vragen** hebt of **feedback** wilt geven op basis van je eigen ervaringen.

We wensen je veel succes bij het maken van herbruikbare, uitwisselbare collectiebeschrijvingen en hopen dat het Cometamodel je daarbij van nut zal zijn!



COLOFON

Auteurs: David Coppoolse, Bart De Nil, Henk Vanstappen

Vormgeving: Silke Theuwissen

Deze brochure kwam tot stand naar aanleiding van het afstemmingstraject in de werkgroep Collecties van het project Prisma in 2010 en 2011. Aan deze werkgroep namen deel:

Jeroen Buysse (Archiefbank Vlaanderen), David Coppoolse (Vlaamse Erfgoedbibliotheek), Bart De Nil (FARO), Sophie Gyselincx (Archiefbank Vlaanderen), Bart Ooghe (Erfgoedcel Waasland), Jan Stuyck (ADVN), Kristien Suenens (KADOC), Toon Toelen (CAG), Klaas Jaap van der Meijden (Resonant), Jurgen Vanhoutte (CRKC), Veronique Van Nierop (Erfgoedcel Leuven), Henk Vanstappen (PACKED), Bruno Vermeeren (VVBAD), Michel Vermote (Archiefbank Vlaanderen), Jeroen Walterus (FARO), Bert Woestenborghs (CAG), Eva Wuyts (Vlaamse Erfgoedbibliotheek)

Een uitgave van:

FARO. Vlaams steunpunt voor cultureel erfgoed | www.faronet.be

PACKED. Expertisecentrum digitaal erfgoed | www.packed.be

Vlaamse Erfgoedbibliotheek. Netwerk van erfgoedbibliotheeken | www.vlaamse-erfgoedbibliotheek.be
met steun van de Vlaamse overheid.

Augustus 2011

D/2011/11.524/5

Bij deze brochure hoort een online informatiedossier dat te vinden is op www.cometamodel.be.

Deze brochure wordt ter beschikking gesteld onder Creative Commons-licentie 'Naamsvermelding-NietCommercieel-GelijkDelen 2.0 België (CC BY-NC-SA 2.0)' <<http://creativecommons.org/licenses/by-nc-sa/2.0/be/deed.nl>> met als bijkomende bepaling dat afbeeldingen met een copyrightvermelding niet voor afgeleide werken of andere doeleinden mogen worden gebruikt zonder voorafgaande toestemming van de rechthebbers.



PACKED

Expertisecentrum Digitaal Erfgoed



VLAAMS STEUNPUNT VOOR CULTUREEL ERFGOED

Met steun van de
Vlaamse overheid

